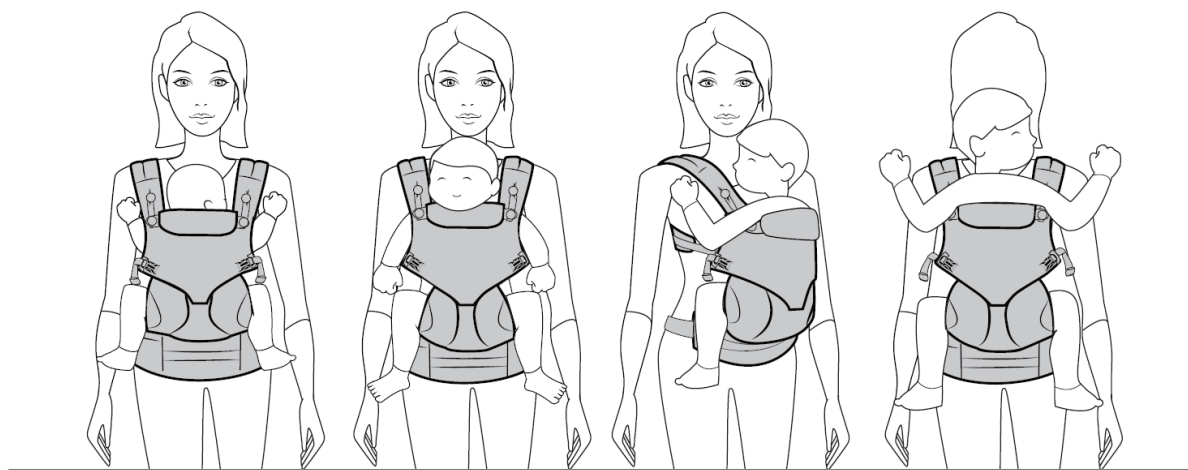




INSTRUKCJA OBSŁUGI



OMNI 360

NOSIDŁO UNIWERSALNE

WAŻNE! ZACHOWAJ INSTRUKCJĘ DO WYKORZYSTANIA W PRZYSZŁOŚCI.



OSTRZEŻENIE: RYZYKO UPADKU I UDUSZENIA

RYZYKO UPADKU – Dziecko może wysunąć się przez szeroki otwór na nóżkę lub wypaść z nosidła.

- Przed każdym użyciem upewnić się, że wszystkie zapięcia zostały prawidłowo zabezpieczone.
- Zachować szczególną ostrożność przy pochylaniu się i chodzeniu.
- Nie pochylać się, zginając się w pasie. Należy ugiąć kolana.
- **NIE UŻYWAĆ** nosidła do noszenia dzieci ważących poniżej 3,2 kg.
- Nosidło służy wyłącznie do noszenia dzieci ważących od 3,2 do 20 kg.
- Aby uniknąć ryzyka upadku, należy upewnić się, że dziecko zostało umieszczone w nosidle prawidłowo.
- **NIGDY NIE ZOSTAWIAĆ** bez opieki dziecka znajdującego się w nosidle Ergobaby ani w jego pobliżu.

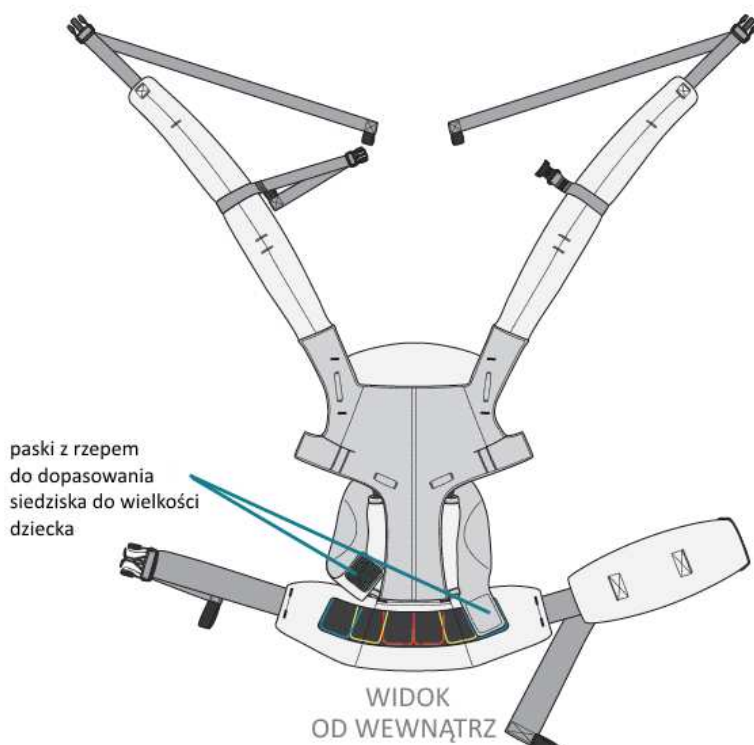
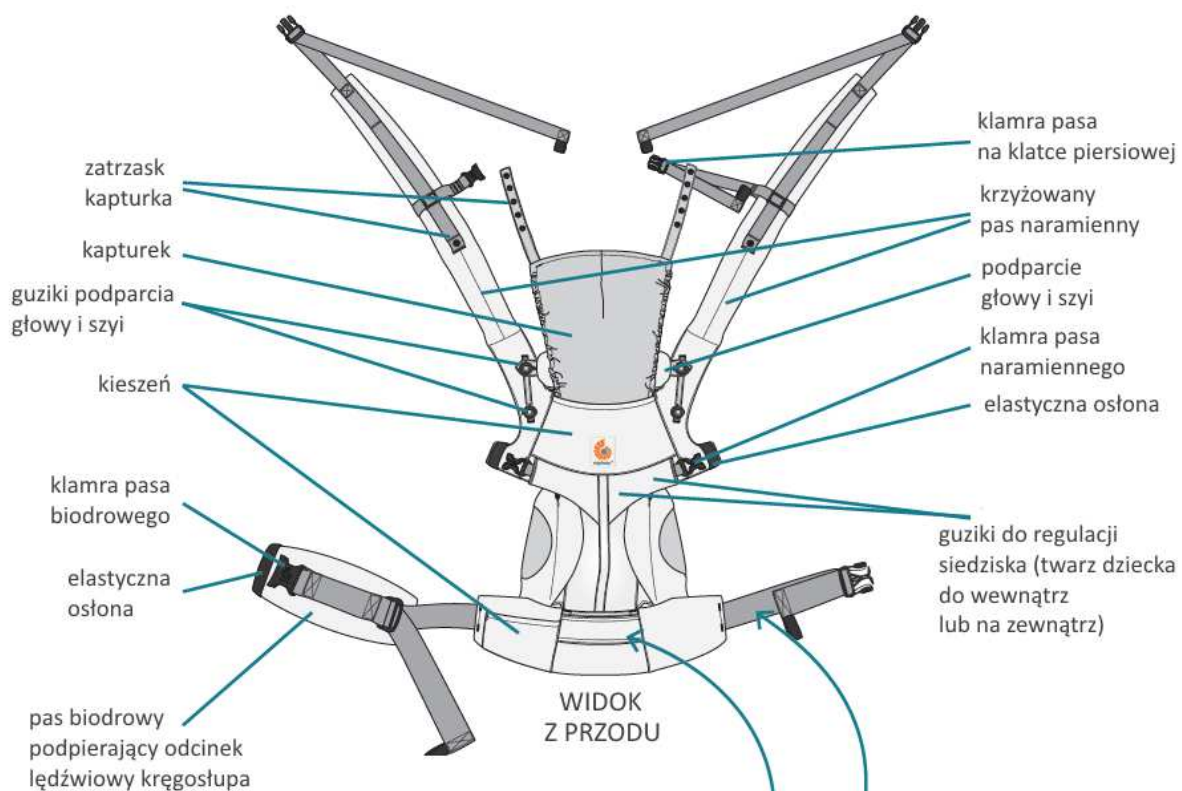
RYZYKO UDUSZENIA – W przypadku dzieci poniżej 4 miesiąca życia dociśnięcia twarzy dziecka do ciała osoby używającej nosidła może doprowadzić do uduszenia.

- Nie przypinać dziecka do siebie zbyt ciasno.
- Zostawić wystarczająco dużo miejsca, aby dziecko mogło swobodnie poruszać główką.
- W żadnym momencie główka dziecka nie może być niczym zablokowana.
- Nie pozwolić na sen dziecku noszonemu z przodu z twarzą zwróconą na zewnątrz.

OSTRZEŻENIE:

- Przez cały czas obserwować dziecko i sprawdzać, czy usta i nos są odkryte.
- W przypadku wcześniaków, dzieci o niskiej masie urodzeniowej i dzieci z określonymi problemami zdrowotnymi należy przed użyciem nosidła zasięgnąć porady lekarza.
- Upewnić się, że bródka dziecka nie spoczywa na jego klatce piersiowej, gdyż może to utrudniać oddychanie, a w konsekwencji doprowadzić do uduszenia.
- Na równowagę osoby używającej nosidła mogą niekorzystanie wpłynąć jej własne ruchy, jak i ruchy dziecka.
- Zachować ostrożność podczas schylania się lub przechylania do przodu i na boki.
- Pilnować, aby palce dziecka nie znalazły się w otworze klamry.
- Nigdy nie zostawiać bez opieki dziecka znajdującego się w nosidle Ergobaby™ ani w jego pobliżu.
- Nie korzystać z nosidła podczas uprawiania sportu, np. biegania, jazdy na rowerze, pływania i jazdy na nartach.

ELEMENTY NOSIDŁA OMNI 360



SPIS TREŚCI

1. SKRÓCONA INSTRUKCJA OBSŁUGI 4
2. LISTA KONTROLNA I WSKAZÓWKI DOTYCZĄCE POZYCJI DZIECKA W NOSIDLE 7
3. WIEK I ETAPY ROZWOJU – OGÓLNE WYTYCZNE 9
4. ZAKŁADANIE PASA BIODROWEGO NOSIDŁA 9
5. NOSZENIE Z PRZODU – TWARZ DZIECKA ZWRÓCONA DO WEWNĄTRZ, PASY SKRZYŻOWANE („X”) 10
6. NOSZENIE Z PRZODU – TWARZ DZIECKA ZWRÓCONA DO WEWNĄTRZ, PASY RÓWNOLEGŁE („H”) 11
7. NOSZENIE Z PRZODU – TWARZ DZIECKA ZWRÓCONA NA ZEWNĄTRZ, PASY SKRZYŻOWANE („X”) 12
8. NOSZENIE Z PRZODU – TWARZ DZIECKA ZWRÓCONA NA ZEWNĄTRZ, PASY RÓWNOLEGŁE („H”) 13
9. NOSZENIE NA BIODRZE 14
10. NOSZENIE NA PLECACH 15
11. INSTRUKCJE DOTYCZĄCE CZYSZCZENIA 16
12. OSTRZEŻENIA 16

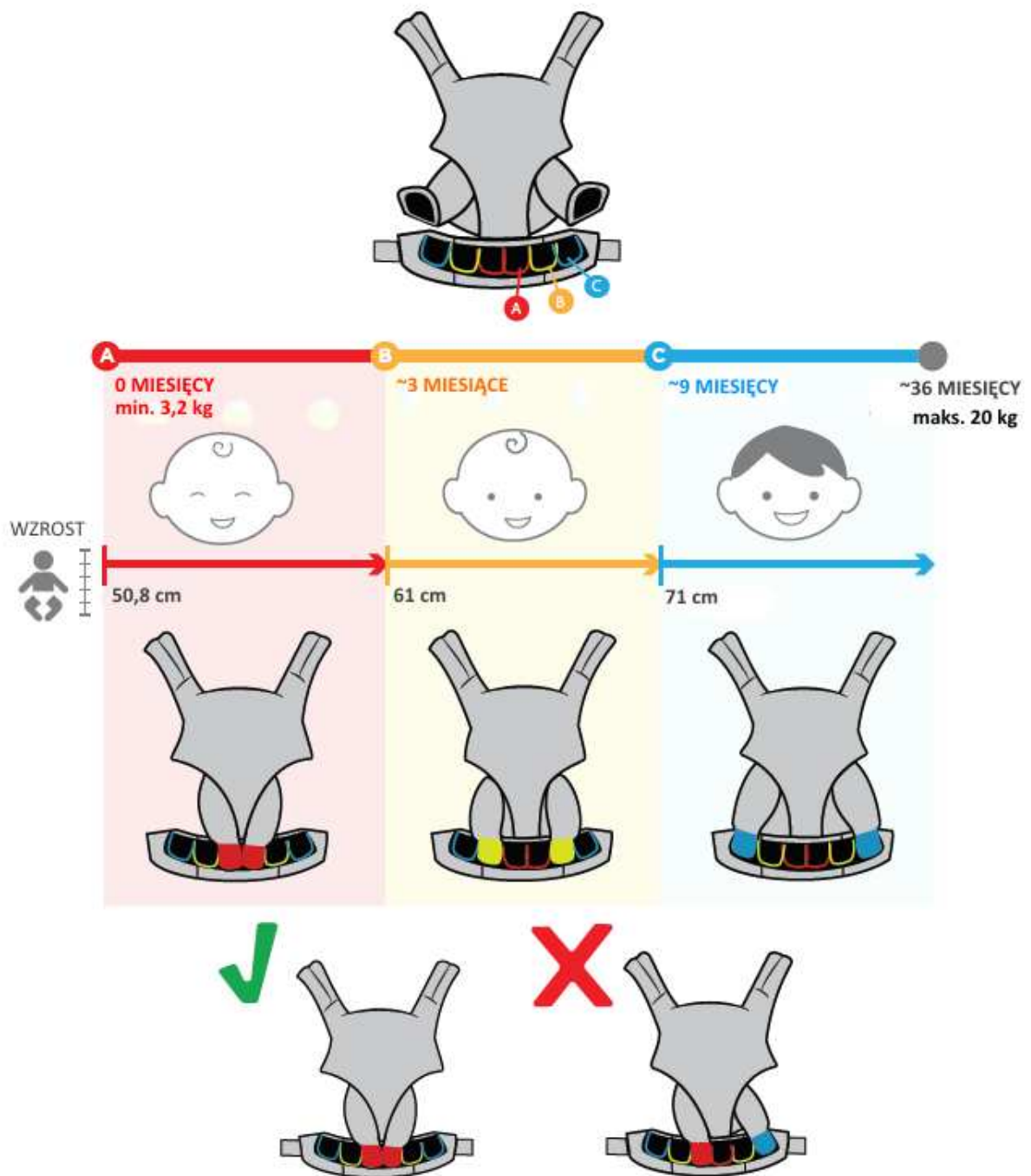


Więcej wskazówek i filmy instruktażowe

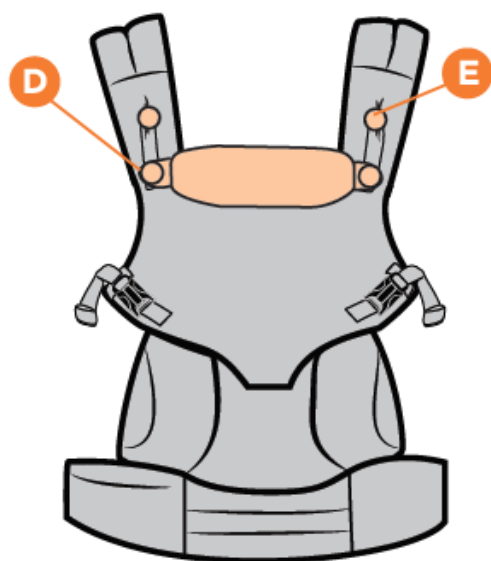
ergobaby.com

1. SKRÓCONA INSTRUKCJA OBSŁUGI

1A Dopasuj siedzisko nosidła Omni 360 do wzrostu dziecka, używając pasków z rzepem.



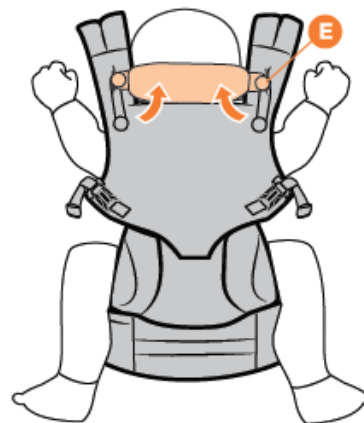
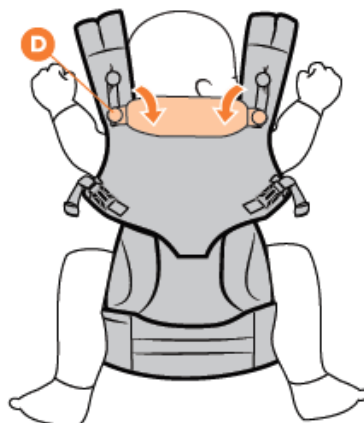
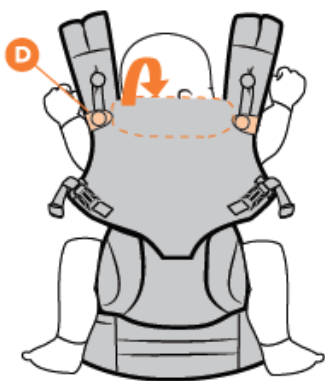
1B Wyreguluj podparcie głowy i szyi dziecka stosownie do jego wieku i stopnia aktywności.



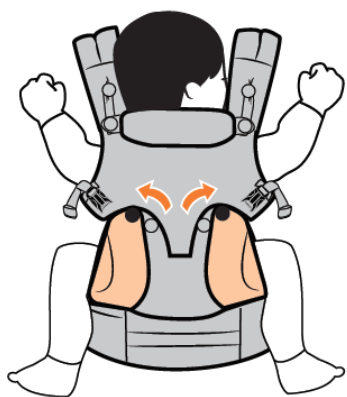
0-6 tygodni



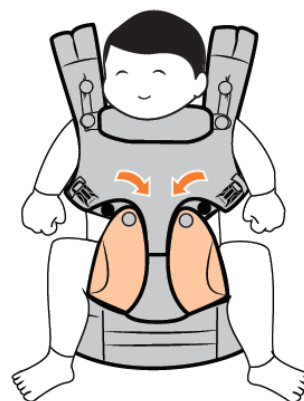
od 7 tygodnia



1C Korzystając z guzików, dopasuj siedzisko nosidła Omni 360 do pozycji noszenia – twarz dziecka zwrócona do wewnątrz lub na zewnątrz.



Dziecko twarzą do wewnątrz
min. 3,2 kg
min. 50,8 cm

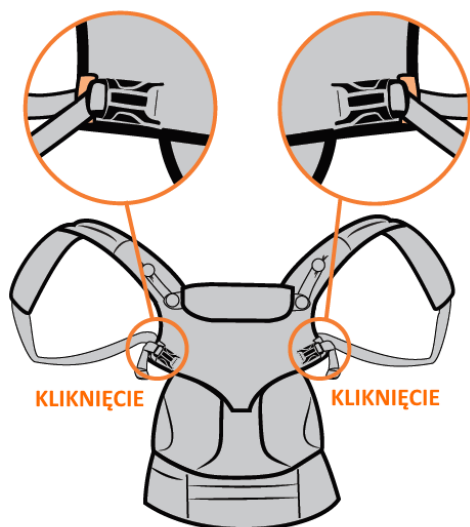


Dziecko twarzą na zewnątrz
min. 6,4 kg
(~5 miesięcy)

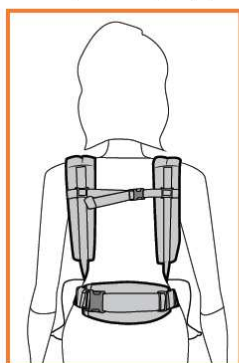
WAŻNE!

Gdy dziecko jest zwrócone twarzą do wewnątrz, należy użyć czarnych zewnętrznych guzików.
Gdy dziecko jest zwrócone twarzą na zewnątrz, należy użyć wewnętrznych szarych guzików.

1D Ściśnij i unieś, aby odpiąć w razie potrzeby pasy naramienne.



Pasy równoległe (H)

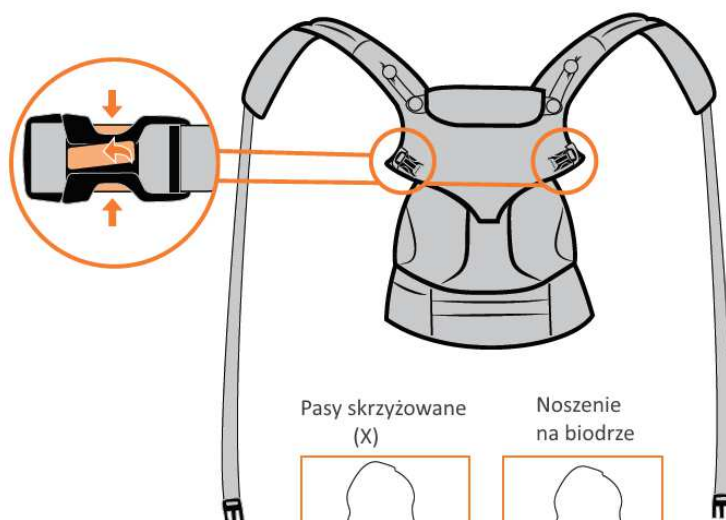


Patrz str. 11 i 13

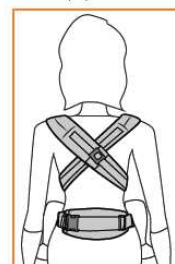
Noszenie na plecach



Patrz str. 15

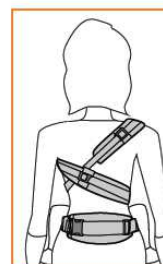


Pasy skrzyżowane (X)



Patrz str. 10 i 12

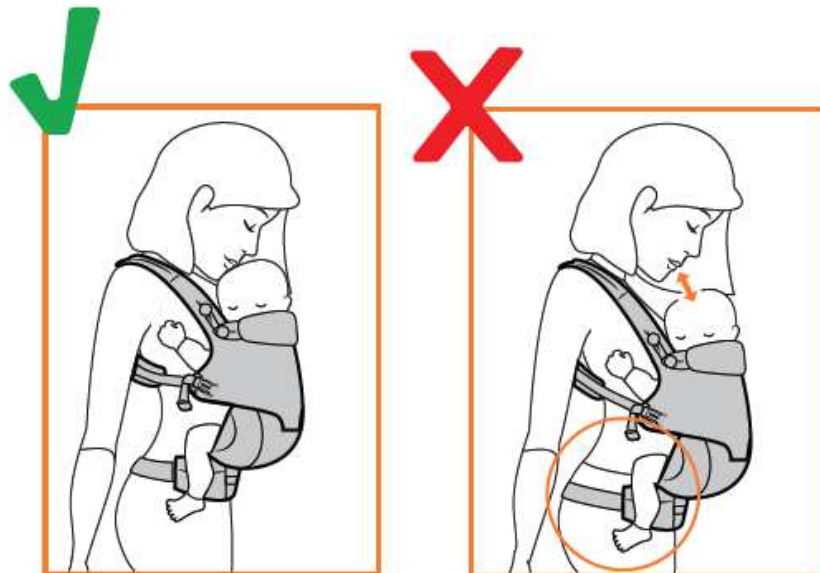
Noszenie na biodrze



Patrz str. 14

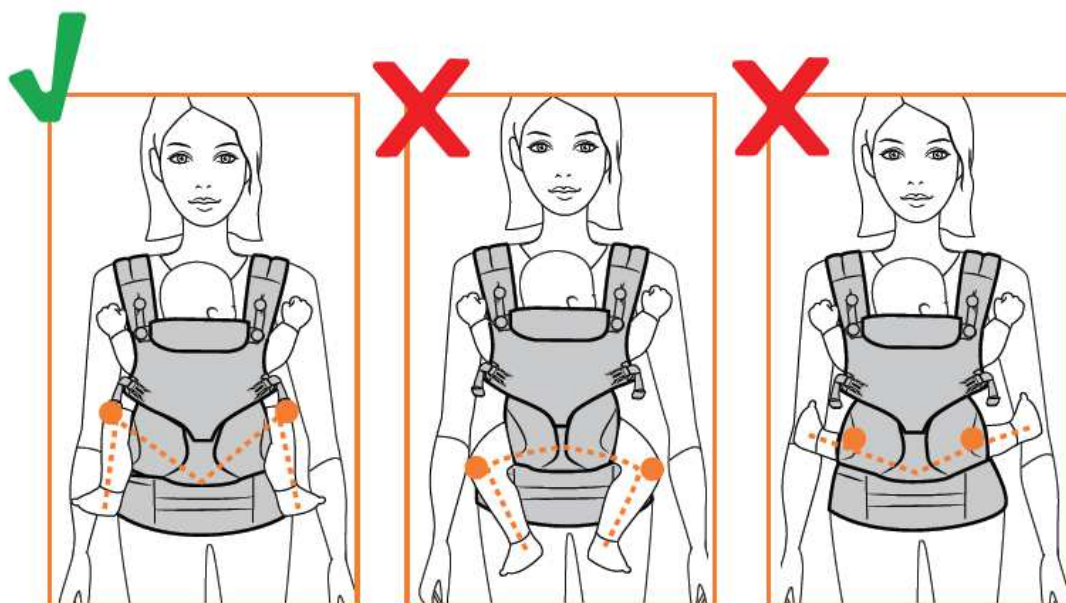
2. LISTA KONTROLNA I WSKAZÓWKI DOTYCZĄCE POZYCJI DZIECKA W NOSIDLE

2A Dziecko w odległości pozwalającej na pocałowanie go w główkę, wysoko na ciele osoby używającej nosidła.



W przypadku niemowląt pas biodrowy załóż wyżej

2B Ergonomiczna pozycja w kształcie litery „M” z podpartymi udami.



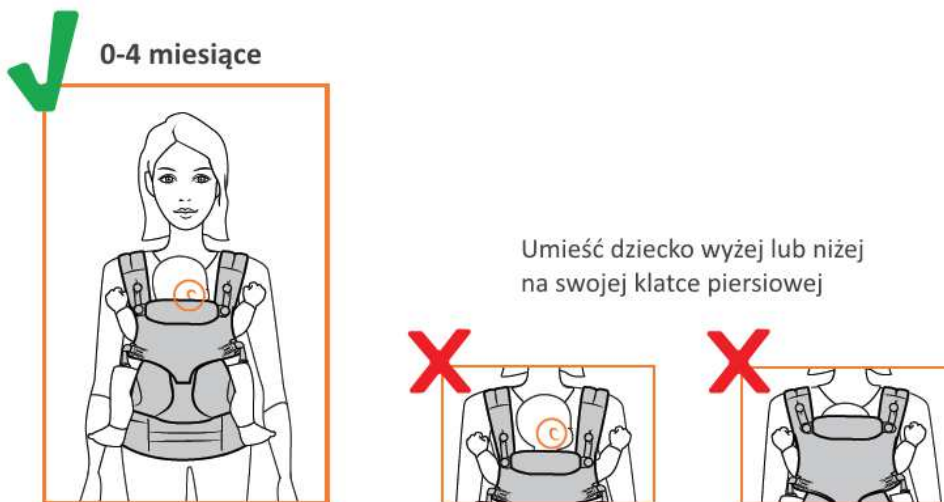
Dostosuj siedzisko do wzrostu dziecka

2C Kręgosłup w kształcie litery „C”.

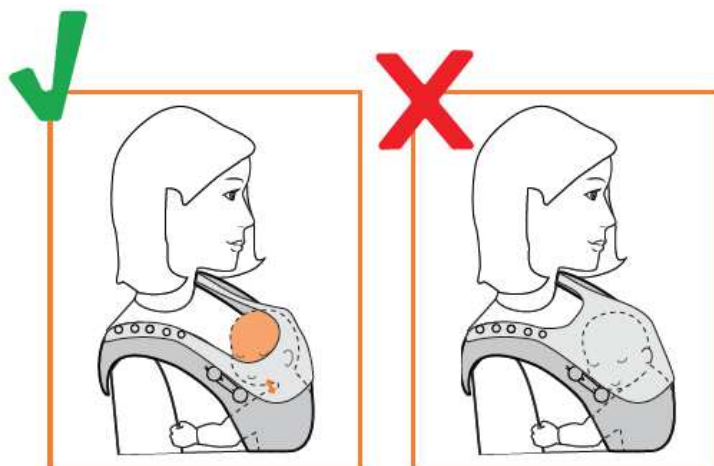


Pasy naramienne nie powinny być ani zbyt luźne, ani zbyt ciasne

2D W przypadku niemowląt w wieku 0-4 miesięcy oraz do momentu, aż dziecko będzie pewnie utrzymywało główkę i szyję, podparcie głowy powinno znajdować się na poziomie połowy ucha dziecka.



2E Dziecko przez cały czas musi mieć zapewniony dopływ powietrza i odkrytą twarz



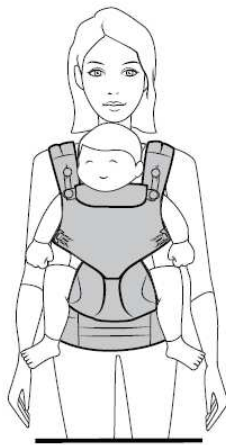
3. WIEK I ETAPY ROZWOJU – OGÓLNE WYTYCZNE

← Maks. 20 kg →



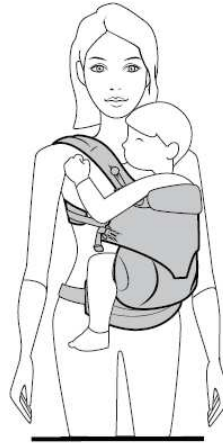
NOSZENIE Z PRZODU –
DZIECKO TWARZĄ
DO WEWNĄTRZ

min. 3,2 kg
oraz min. 50,8 cm



NOSZENIE Z PRZODU –
DZIECKO TWARZĄ
NA ZEWNĄTRZ

min. 6,4 kg
(~5 miesięcy)



NOSZENIE NA BIODRZE

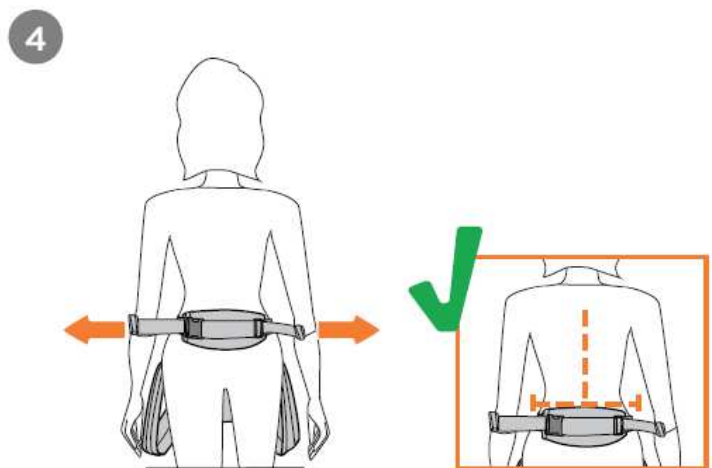
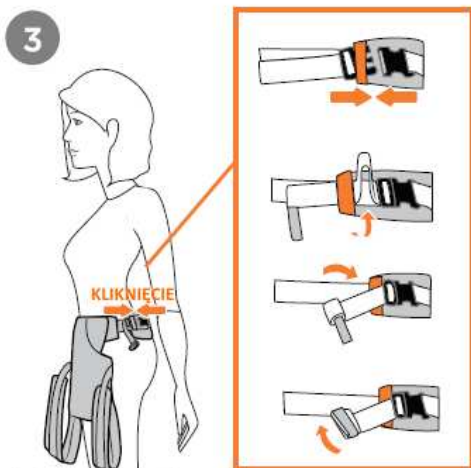
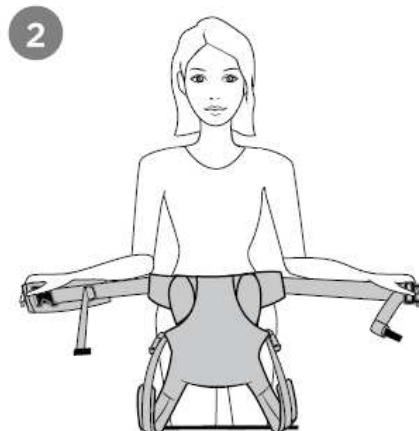
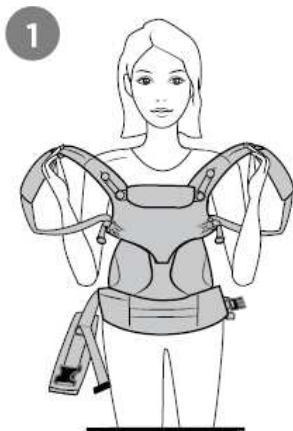
min. 7,8 kg
(~6 miesięcy)



NOSZENIE NA
PLECACH

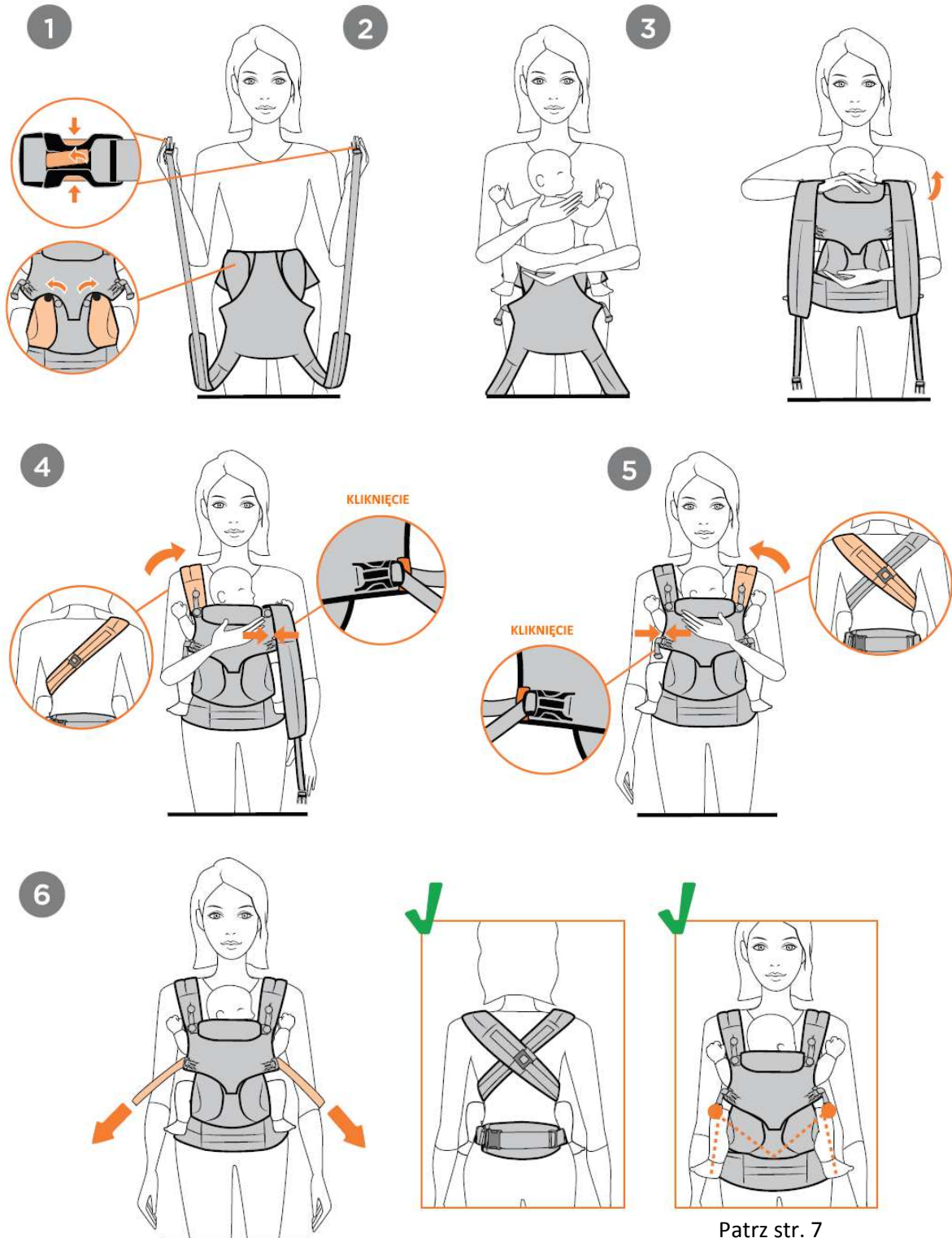
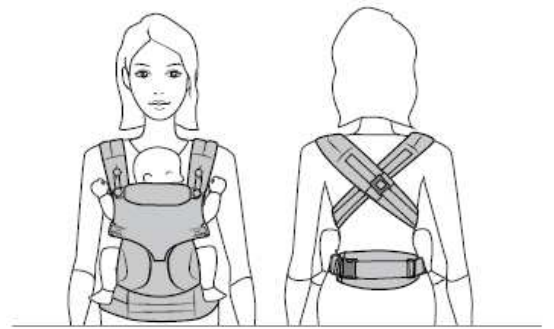
min. 7,8 kg
(~6 miesięcy)

4. ZAKŁADANIE PASA BIODROWEGO NOSIDŁA



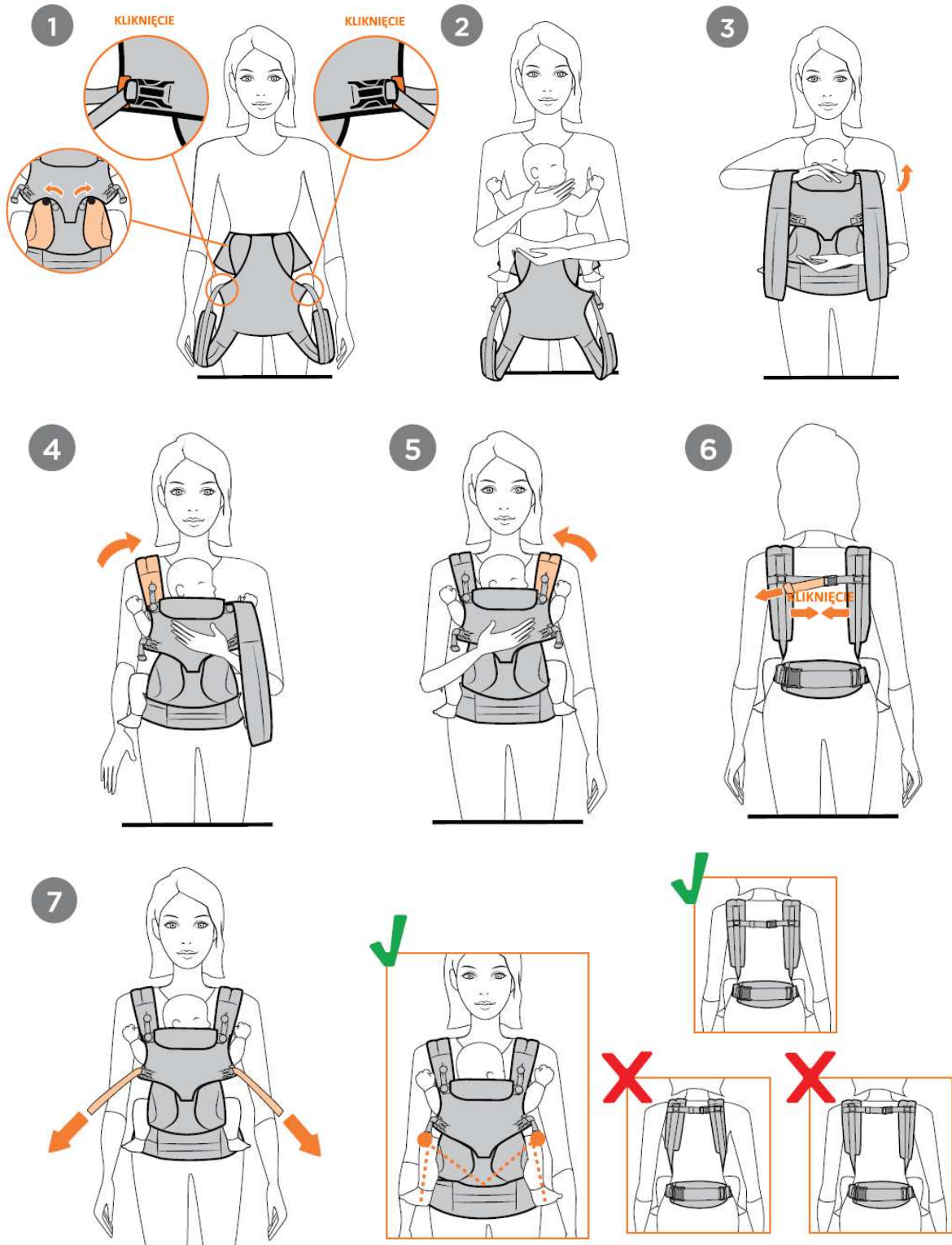
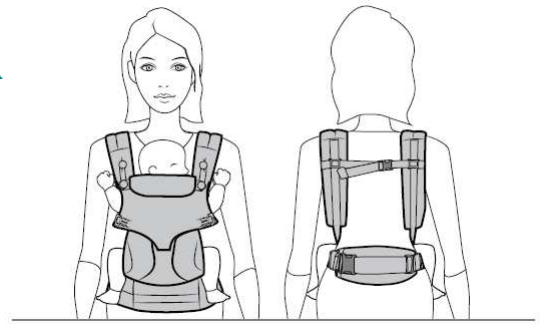
5. NOSZENIE Z PRZODU – TWARZ DZIECKA ZWRÓCONA DO WEWNĄTRZ, PASY SKRZYŻOWANE („X”)

Min. 3,2 kg oraz min. 50,8 cm



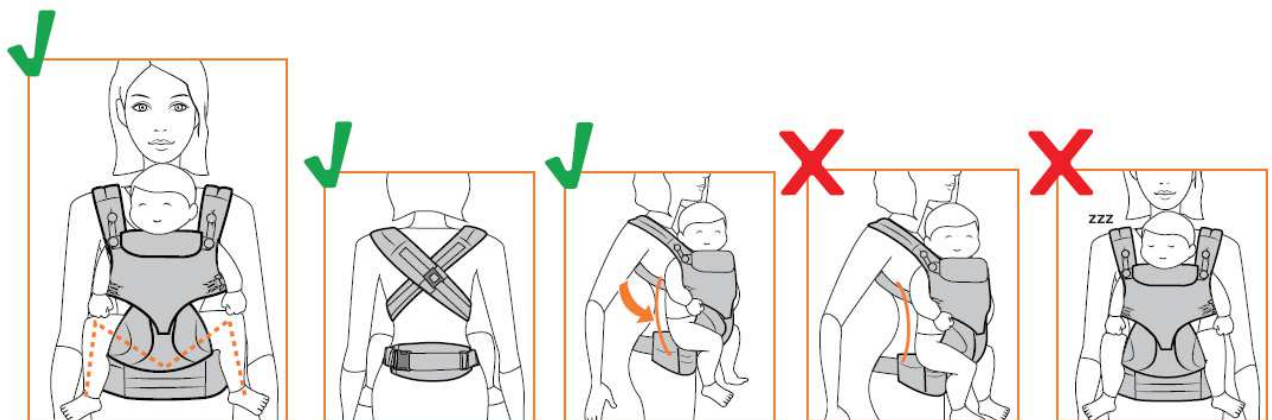
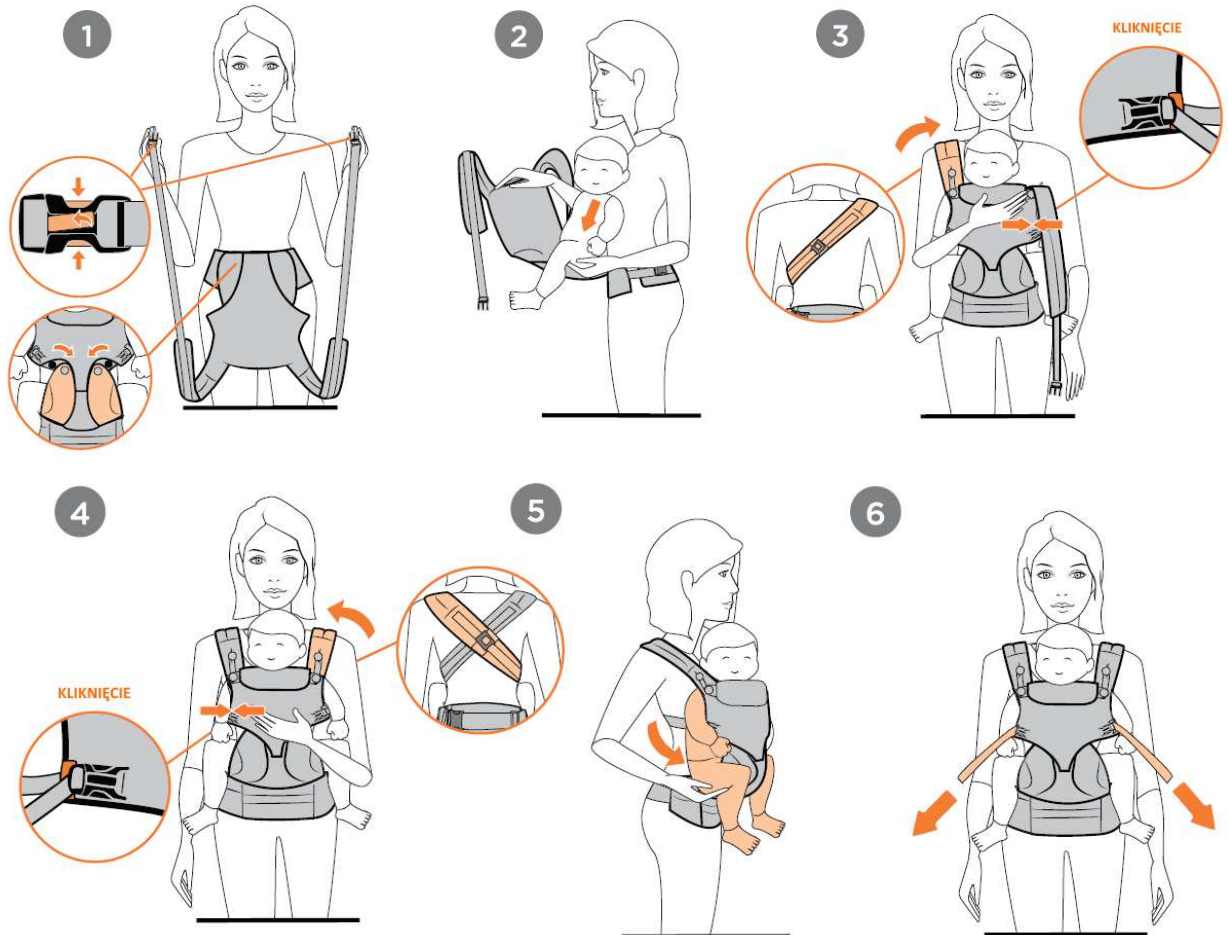
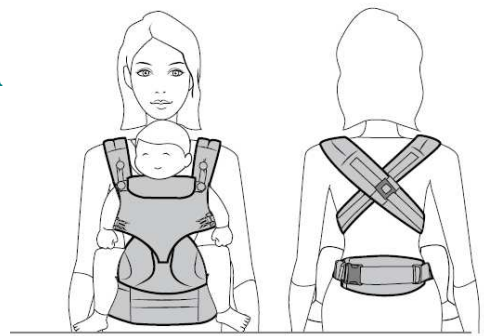
6. NOSZENIE Z PRZODU – TWARZ DZIECKA ZWRÓCONA DO WEWNĄTRZ, PASY RÓWNOLEGŁE („H”)

Min. 3,2 kg oraz min. 50,8 cm



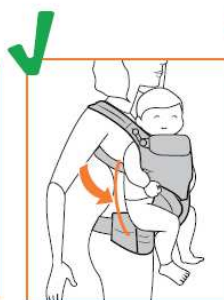
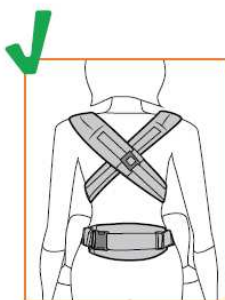
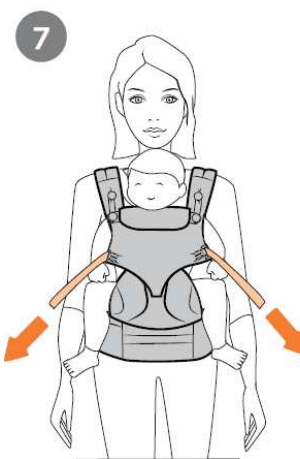
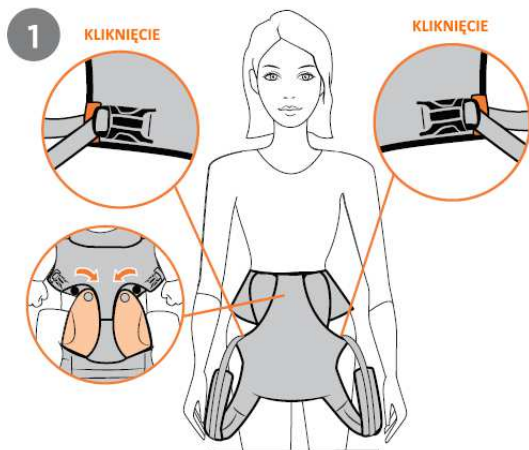
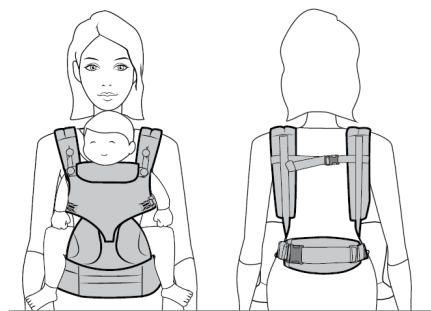
7. NOSZENIE Z PRZODU – TWARZ DZIECKA ZWRÓCONA NA ZEWNĄTRZ, PASY SKRZYŻOWANE („X”)

Min. 6,4 kg



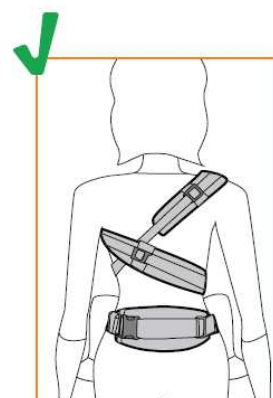
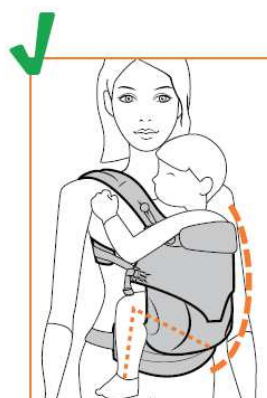
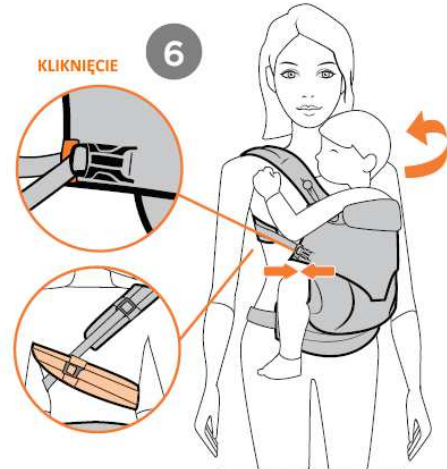
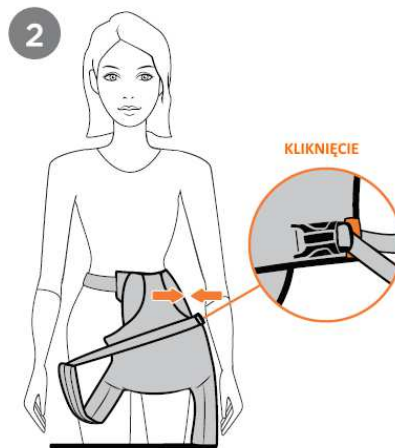
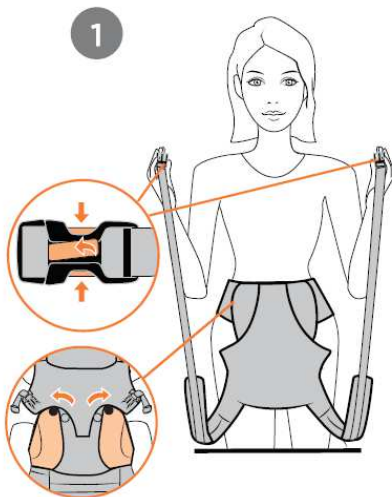
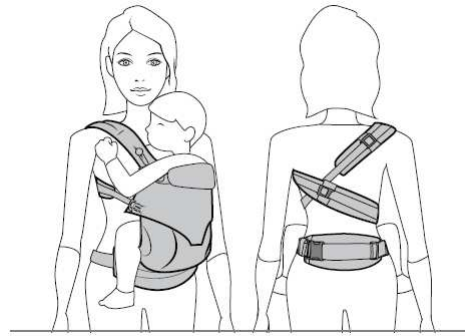
8. NOSZENIE Z PRZODU – TWARZ DZIECKA ZWRÓCONA NA ZEWNĄTRZ, PASY RÓWNOLEGŁE („H”)

Min. 6,4 kg



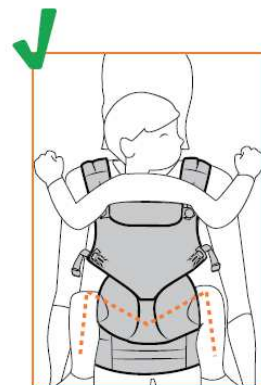
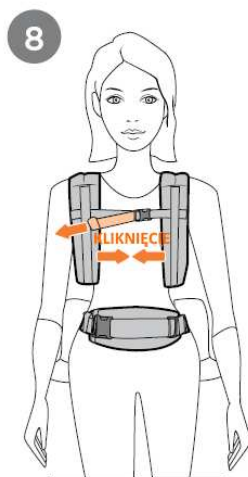
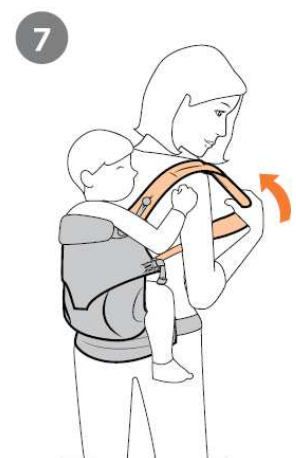
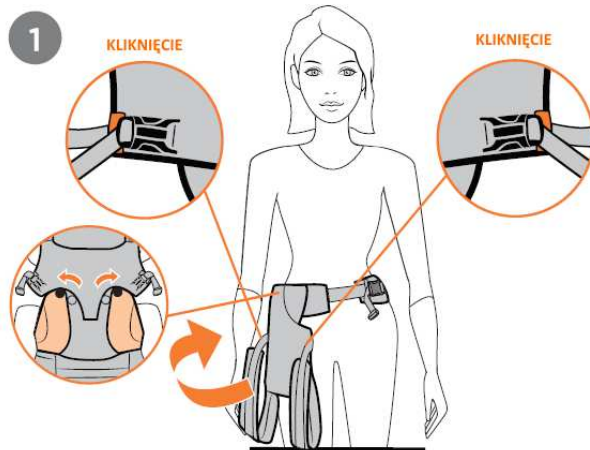
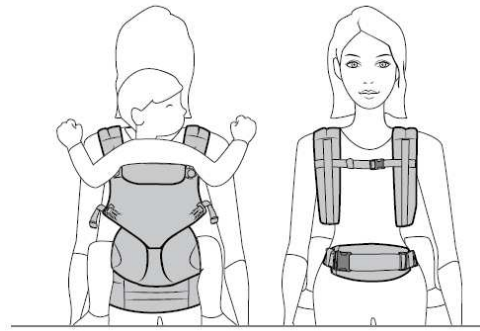
9. NOSZENIE NA BIODRZE

Min. 7,8 kg



10. NOSZENIE NA PLECACH

Min. 7,8 kg



11. INSTRUKCJE DOTYCZĄCE CZYSZCZENIA



Prać w pralce w chłodnej wodzie (30°C). Nie używać wybielaczy. Suszyć w suszarce na normalnym programie, w niskiej temperaturze. Nie prasować. Nie czyścić chemicznie.

INSTRUKCJA PRANIA:

Przed praniem zapiąć wszystkie klamry oraz taśmy z rzepami. Używać łagodnego detergentu. Nie prać w pralce zbyt często. Nie stosować detergentów z wybielaczem, środków zapachowych, barwników, chloru ani wybielaczy optycznych.

12. OSTRZEŻENIA

WAŻNE! ZACHOWAJ INSTRUKCJĘ DO WYKORZYSTANIA W PRZYSZŁOŚCI.



OSTRZEŻENIE: RYZYKO UPADKU I UDUSZENIA

RYZYKO UPADKU – Dziecko może wysunąć się przez szeroki otwór na nóżkę lub wypaść z nosidła.

- Przed każdym użyciem upewnić się, że wszystkie zapięcia zostały prawidłowo zabezpieczone.
- Zachować szczególną ostrożność przy pochylaniu się i chodzeniu.
- Nie pochylać się, zginając się w pasie. Należy ugiąć kolana.
- NIE UŻYWAĆ nosidła do noszenia dzieci ważących poniżej 3,2 kg.
- Nosidło służy wyłącznie do noszenia dzieci ważących od 3,2 do 20 kg.
- Aby uniknąć ryzyka upadku, należy upewnić się, że dziecko zostało umieszczone w nosidle prawidłowo.
- NIGDY NIE ZOSTAWIAĆ bez opieki dziecka znajdującego się w nosidle Ergobaby ani w jego pobliżu.

RYZYKO UDUSZENIA – W przypadku dzieci poniżej 4 miesięcy życia dociśnięcie twarzy dziecka do ciała osoby używającej nosidła może doprowadzić do uduszenia.

- Nie przypinać dziecka do siebie zbyt ciasno.
- Zostawić wystarczająco dużo miejsca, aby dziecko mogło swobodnie poruszać główką.
- W żadnym momencie główka dziecka nie może być niczym zablokowana.
- Nie pozwolić na sen dziecku noszonemu z przodu z twarzą zwróconą na zewnątrz.

OSTRZEŻENIA:

- Przez cały czas obserwować dziecko i sprawdzać, czy usta i nos są odkryte.
- W przypadku wcześniaków, dzieci o niskiej masie urodzeniowej i dzieci z określonymi problemami zdrowotnymi należy przed użyciem nosidła zasięgnąć porady lekarza.
- Upewnić się, że bródka dziecka nie spoczywa na jego klatce piersiowej, gdyż może to utrudniać oddychanie, a w konsekwencji doprowadzić do uduszenia.
- Na równowagę osoby używającej nosidła mogą niekorzystanie wpłynąć jej własne ruchy, jak i ruchy dziecka.
- Zachować ostrożność podczas schylania się lub przechylania do przodu i na boki.
- Pilnować, aby palce dziecka nie znalazły się w otworze klamry.
- Nigdy nie zostawiać bez opieki dziecka znajdującego się w nosidle Ergobaby™ ani w jego pobliżu.

- Nie korzystać z nosidła podczas uprawiania sportu, np. biegania, jazdy na rowerze, pływania i jazdy na nartach.

ŚRODKI OSTROŻNOŚCI ZWIĄZANE Z UŻYTKOWANIEM NOSIDŁA ERGOBABY™

Przed złożeniem i użyciem miękkiego nosidła należy zapoznać się ze wszystkimi instrukcjami. Nosidło jest przeznaczone do noszenia dzieci o wadze od 3,2 do 20 kg. Nie należy nosić w nosidle dzieci ważących poniżej 3,2 kg i mierzących poniżej 50,8 cm.

DO MOMENTU AŻ DZIECKO BĘDZIE W STANIE PEWNI TRZYMAĆ GŁÓWKĘ, NALEŻY NOSIĆ JE WYŁĄCZNIE Z TWARZĄ ZWRÓCONĄ DO WEWNĄTRZ.

Nigdy nie należy pozostawiać bez opieki dziecka znajdującego się w nosidle Ergobaby™ ani w jego pobliżu.

Nigdy nie używać miękkiego nosidła:

- w przypadku problemów z równowagą lub sprawnością ruchową spowodowanymi aktywnością fizyczną, sennością lub stanem zdrowia;
- podczas wykonywania takich czynności, jak gotowanie czy sprzątanie, w trakcie których może dojść do zetknięcia się ze źródłem ciepła lub substancjami chemicznymi;
- podczas prowadzenia pojazdów mechanicznych lub przebywania w nich w roli pasażera.

Zachować ostrożność, używając nosidła podczas spożywania gorących napojów, aby uniknąć rozlania ich na dziecko.

Nigdy nie rozpinąć pasa biodrowego, gdy w nosidle znajduje się dziecko.

Należy pamiętać, że dziecko rosnąc, staje się coraz bardziej aktywne, co powoduje wzrost ryzyka jego wypadnięcia z nosidła.

W danym momencie w nosidle może znajdować się tylko jedno dziecko.

Nigdy nie używać więcej niż jednego nosidła jednocześnie.

Podbródek dziecka NIGDY nie powinien opierać się na jego klatce piersiowej, ponieważ powoduje to częściowe zamknięcie dróg oddechowych dziecka. Między podbródkiem a klatką piersiową powinien być odstęp szerokości co najmniej dwóch palców. Osoba używająca nosidła musi PRZEZ CAŁY CZAS pilnować, aby drogi oddechowe dziecka były wolne i dziecko oddychało prawidłowo. Największe ryzyko uduszenia występuje w przypadku wcześniaków, niemowląt z problemami z układem oddechowym i niemowląt poniżej 4 miesiąca życia.

Należy prawidłowo umieścić dziecko w nosidle, zwracając uwagę na odpowiednie ułożenie nóg. Regularnie sprawdzać pozycję dziecka, aby mieć pewność, że jest ona właściwa – pośrodku nosidła, z szeroko rozchylonymi nóżkami i główką trzymaną prosto i nieopadającą w dół ani na boki. Główna powinna być podtrzymywana przez podparcie szyi do momentu, aż dziecko będzie pewnie i stabilnie trzymać główkę i szyję.

Należy regularnie obserwować ręczki, nóżki i stopy dziecka, aby mieć pewność, że nie są ściśnięte przez nosidło.

Aby uniknąć ewentualnego ściśnięcia brzucha i ułatwić trawienie oraz wchłanianie pokarmów, zaleca się nie używać nosidła przez około 30 minut po karmieniu piersią lub butelką.

Nosidło należy nosić w taki sposób, aby dziecko mogło poruszać głową, nie dociskając jej do ciała osoby używającej nosidła.

W przypadku korzystania z kapturka należy pilnować, aby NIE zakrywał on całkowicie twarzy dziecka i regularnie sprawdzać dziecko. Upewnić się, że otwór pozwala na wystarczający przepływ powietrza. Dopilnować, aby palce dziecka nie dostały się do otworu lub luki klamry, ponieważ mogłoby to spowodować obrażenia.

Zapiąć klamry w nieużywanym nosidle.

Nieużywane nosidło przechowywać w miejscu niedostępnym dla dzieci.

Przed każdym użyciem sprawdzić zamocowanie wszystkich klamer, zatrzasków, pasków i elementów regulacyjnych.

Przed każdym użyciem sprawdzić nosidło pod kątem rozdartych szwów, podartych pasów lub materiału czy uszkodzonych zapięć.

W trakcie użytkowania regularnie sprawdzać pasy i klamry, aby mieć pewność, że są one prawidłowo naciągnięte i znajdują się we właściwej pozycji.

Dziecko można nosić z przodu z twarzą zwróconą na zewnątrz, na plecach lub na biodrze tylko wtedy, gdy pewnie i stabilnie trzyma główkę i szyję.

Nie zmieniać pozycji nosidła, kiedy znajduje się w nim dziecko. Najpierw należy wyjąć z niego dziecko.

Aby uniknąć obrażeń u dziecka podczas nauki umieszczania go w nosidle, należy związane z tym czynności wykonywać na łóżku lub innej miękkiej powierzchni przy pomocy innej osoby dorosłej.

Zawsze gdy to możliwe, należy zakładać i zdejmować nosidło w pobliżu bezpiecznej dla dziecka powierzchni oraz w bezpiecznym miejscu.

Należy zachować szczególną ostrożność, nosząc dziecko z tyłu.

W przypadku mniejszych dzieci lub dorosłych o długim tułowiu pas biodrowy nosidła należy założyć wyżej, tak aby w pozycji przedniej główka dziecka znajdowała się na wysokości pozwalającej na jej pocałowanie przez osobę używającą nosidła.

Użytkownik nosidła musi przed jego użyciem zapoznać się z instrukcjami i zabezpieczeniami, tak aby korzystanie z nosidła było bezpieczne i wygodne.

Nosidło może być używane wyłącznie przez zdrowe osoby dorosłe. Zgodnie z ogólną zasadą dorosły człowiek powinien być w stanie unieść ciężar równy 20% swojej masy ciała w standardowym plecaku. Nosidła nie powinna używać osoba z problemami zdrowotnymi, które mogłyby negatywnie wpłynąć na bezpieczne korzystanie z produktu.

Jeśli u osoby używającej nosidła wystąpią problemy z ramionami, plecami lub szyją, powinna ona zaprzestać korzystania z niego i zasięgnąć porady lekarza.

Przerwać stosowanie nosidła, jeśli noszone w nim przez jakiś czas dziecko wykazuje oznaki niewygody, do czasu, gdy będzie mogło z niego korzystać w pełni komfortowo.

Dziecku może być gorąco w nosidle. Ubierając dziecko, należy wybierać odzież z odpowiednich materiałów. Temperaturę dziecka można sprawdzić, dotykając ręką jego ciała.

Odniesienia do wieku wyrażonego w miesiącach stanowią jedynie ogólne wskazówki, gdyż każde dziecko rozwija się inaczej. Należy sprawdzić, czy dziecko spełnia określone wymagania. W razie konieczności uzyskania pomocy należy skontaktować się z przedstawicielem działu obsługi klienta firmy Ergobaby. Filmy instruktażowe oraz dodatkowe wskazówki można znaleźć na stronie www.ergobaby.com (tylko w języku angielskim).

Wyłączenie odpowiedzialności

W celu zapewnienia produktu zachowującego swój kolor i nie zawierającego szkodliwych substancji chemicznych firma Ergobaby™ wykorzystuje wyłącznie najbezpieczniejsze barwniki najlepszej jakości. Zawsze możliwe jest wyblaknięcie kolorów podczas prania. Firma Ergobaby nie ponosi odpowiedzialności za wyblaknięcie kolorów spowodowane praniem.

Gwarancja

Informacje dotyczące udzielanej gwarancji można znaleźć na stronie ergobaby.com. Firma ERGO Baby Carrier, Inc. gwarantuje, że jej produkty są wolne od wad materiałowych i wad wykonania. Firma ponosi pełną odpowiedzialność za wszystkie swoje produkty i bezpłatnie naprawi lub wymieni dowolny wadliwy produkt Ergobaby™ w ciągu pierwszych 12 miesięcy od daty zakupu. W celu skorzystania z gwarancji niezbędny jest dowód zakupu i zwrot produktu.

W przypadku roszczeń gwarancyjnych należy skontaktować się z działem obsługi klienta firmy Ergobaby:

USA: customerservice@ergobaby.com lub +1 888 416 4888

Europa: customerservice@ergobaby.eu lub +49 40 421 0650

Gwarancja nie obejmuje uszkodzeń spowodowanych przez niewłaściwe użytkowanie lub jakiegokolwiek użycie nosidła niezgodne z instrukcjami podanymi w niniejszym dokumencie. Gwarancja nie obejmuje żadnego nosidła, którego konstrukcja została w jakikolwiek sposób zmodyfikowana. W kraju nabywcy mogą obowiązywać inne lub dodatkowe zobowiązania. Jeśli wynikają z prawodawstwa kraju nabywcy, stanowią one dodatkowe prawa gwarancyjne.



THE ERGOBABY CARRIER, INC.

USA: 617 West 7th St., Ste. 1000, Los Angeles, CA 90017
+1 213 283 2090 | info@ergobaby.com

EUROPA: Gotenstrasse 12, 20097 Hamburg, Niemcy
+49 40 421 065 0 | info@ergobaby.eu

Zgłoszony patent

IM-BCOMNI360-170314-V1